

Rapport d'affermage 2024

Sarl Arcano

SIRET : 507 571 305 00022 / RCS AVIGNON 507 571

1	DELEGATION DE SERVICE PUBLIC & CONTRAT D'AFFERMAGE.....	3
2	ACTIVITE ECONOMIQUE.....	3
2.1	PRODUCTION.....	3
2.1.1	<i>Fréquentation</i>	3
2.1.2	<i>Chiffre d'affaires</i>	5
2.2	ANALYSE FINANCIERE	7
3	GESTION DES RESSOURCES HUMAINES.....	8
4	DEVELOPPEMENT DURABLE DES MINES DE BRUJOUX.....	8
4.1	DIMENSION ECONOMIQUE	9
4.1.1	<i>Développement commercial</i>	9
4.1.2	<i>Politique d'achats</i>	9
4.1.3	<i>Démarches qualité et satisfaction client</i>	9
4.2	DIMENSION TERRITORIALE	10
4.3	DIMENSION SOCIALE	10
4.4	DIMENSION ENVIRONNEMENTALE.....	11
4.5	DIMENSION CULTURELLE ET SPORTIVE	11
5	COMMUNICATION.....	11
5.1	MEDIAS ET RESEAUX SOCIAUX.....	11
5.2	DOSSIER DE PRESSE	12
6	RAPPORT TECHNIQUE.....	12
6.1	LE BATIMENT	12
6.2	LES PARKINGS	13
6.3	LES GALERIES	13
6.4	L'ESPLANADE ET LE THEATRE DE VERDURE.....	14
6.5	LES ESPACES VERTS	14
6.6	LES CONTROLES.....	14
6.7	LE RISQUE INCENDIE	14
6.8	DIVERS	15
7	ANNEXES	15
7.1	COMPTES ANNUELS 2024.....	15

1 Délégation de service public & contrat d'affermage

Depuis mars 2009, la commune de Gargas a confié à la Sarl Arcano l'exploitation du site touristique et culturel des Mines de Bruoux en délégation de service public (DSP), sous la forme d'un contrat d'affermage de 15 ans. L'ouverture au public a eu lieu le 1^{er} mai 2009. Une prorogation de la DSP a été mise en place jusqu'au 31 décembre 2025.

La mairie dispose aujourd'hui d'un dépôt de garantie initial de 30 000 € indexé sur l'indice trimestriel de référence des loyers publié par l'INSEE. **Le montant du dépôt de garantie à fin 2024 s'élève 36 558 à €.**

La redevance initiale de 5 % du chiffre d'affaires avec un minimum de 10 000 € la 1^{ère} année, puis 20 000 € la 2^{ème} année et 30 000 € à partir de la 3^{ème} année, a été modifiée par avenant à la DSP le 31 janvier 2012 pour ramener la redevance à 5 % du chiffre d'affaires et un minimum de 10 000 € indexé sur l'indice trimestriel de référence des loyers publié par l'INSEE.

La mairie dispose d'une mise à disposition gratuite du théâtre de verdure de 15 soirées par an.

En 2023, la Sarl Arcano a augmenté son capital à 12 000 € répartis de façon égale entre 3 associés : une personne morale, la société des Ogres de France, et deux personnes physiques Mathieu Barrois et Driss Hassaine, la SCIC ôkhra s'étant retirée du capital.

La Sarl Arcano ne perçoit aucune subvention.

2 Activité économique

2.1 Production

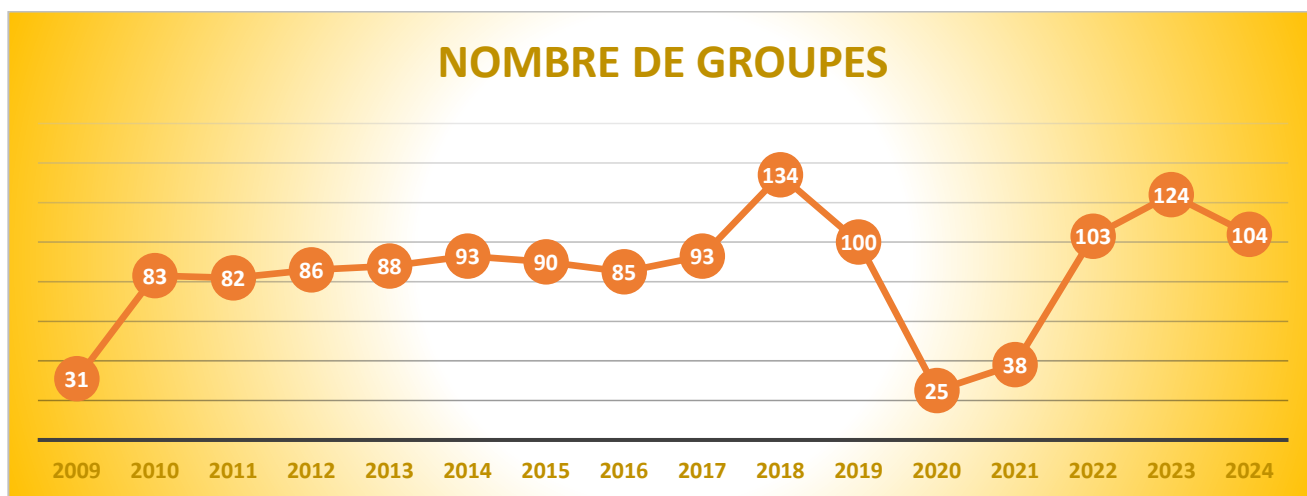
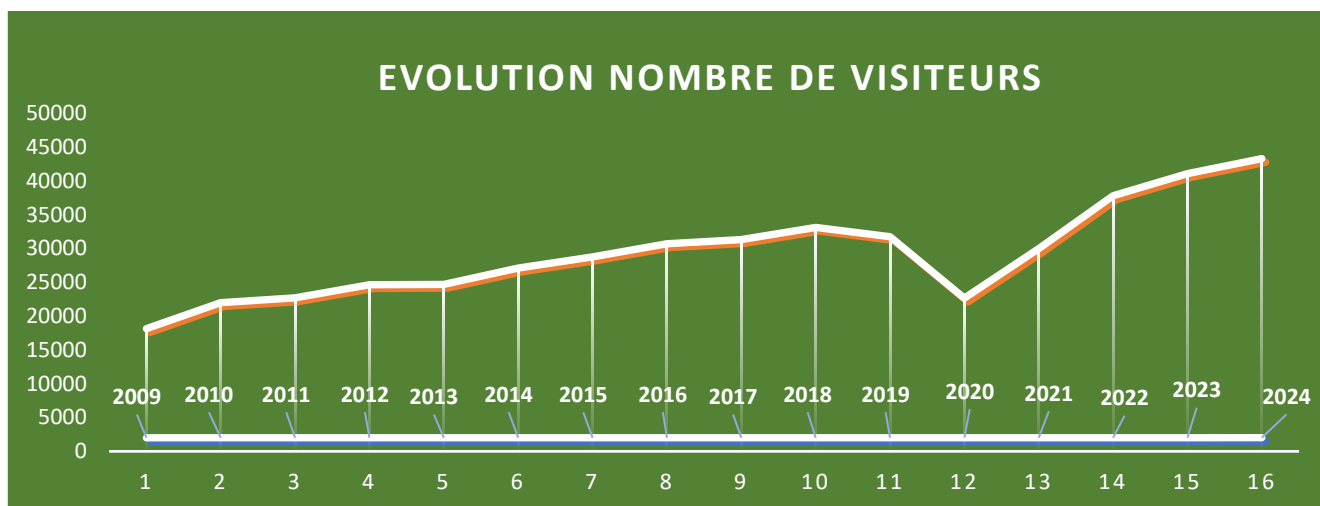
2.1.1 Fréquentation

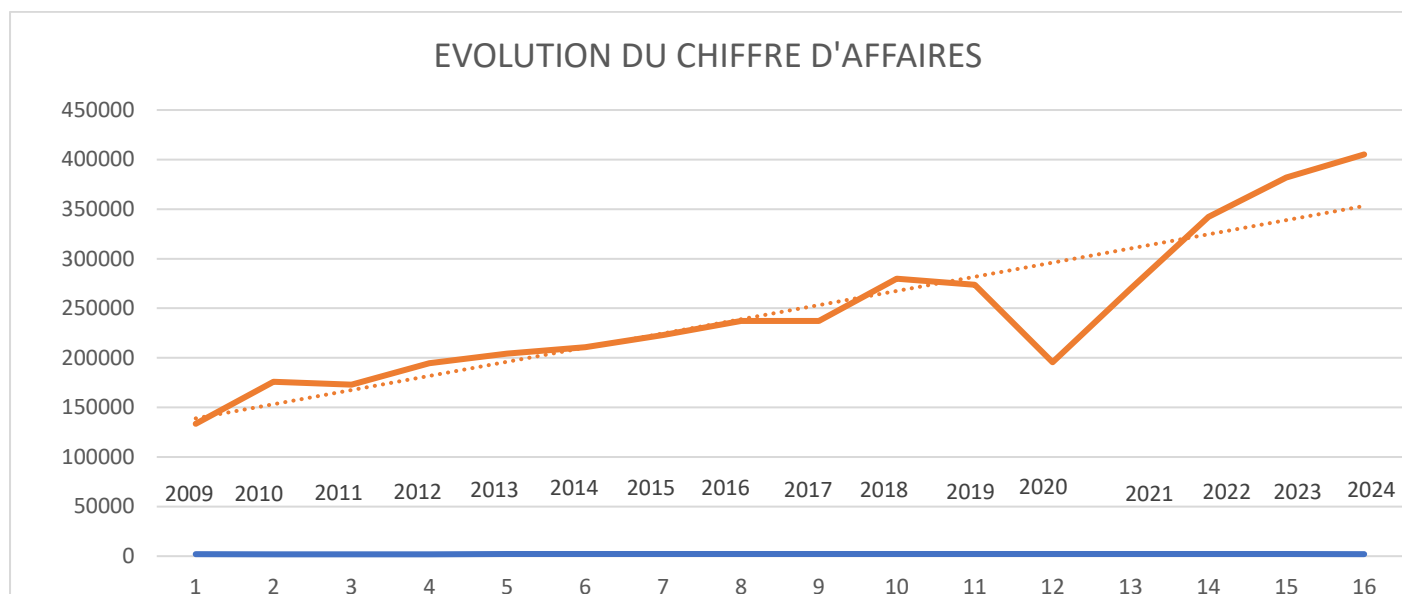
	2022	2023	2024	Évolution entre 2023 et 2024
Nombre de visiteurs	37850	41 076	43 325	+5.5%
Nombre de visiteurs « groupes »	3184	3408	4031	+18.3%
Nombre de groupes	103	124	104	-16,1 %
Part des visiteurs en groupe sur part totale	8.4%	8.8%	9.3%	+12.2%

On constate une hausse importante de la fréquentation des individuels et des groupes depuis 2022 et entre 2023 et 2024 (+5.47 %). Les groupes constitués (associations, scolaires, CE, collectivités, agences de

voyage, autocaristes, ...) ont été moins nombreux en 2024 (-16,1%) mais le nombre de visiteurs en groupe a été beaucoup plus important (+18.3%). Nous revenons en 2024 à une fréquentation sensiblement similaire à 2019 concernant les groupes alors que la fréquentation des individuels a explosé par rapport aux « années pré-Covid ». La part de ces visiteurs sur le nombre total reste stable.

Même si le secteur « groupes » repart, il faut s'attendre à des mutations dans les prochaines car hormis les scolaires et les groupes de randonneurs, les voyages organisés en autocar risque de baisser. Il y a un changement dans les pratiques et la façon d'entrevoir les excursions à la journée ou en séjour de la part des séniors.





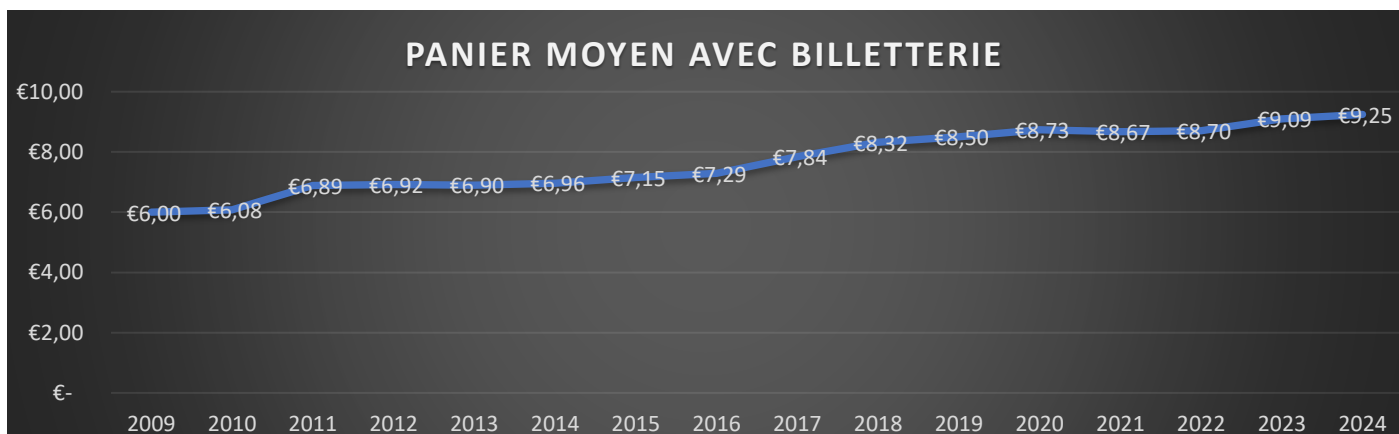
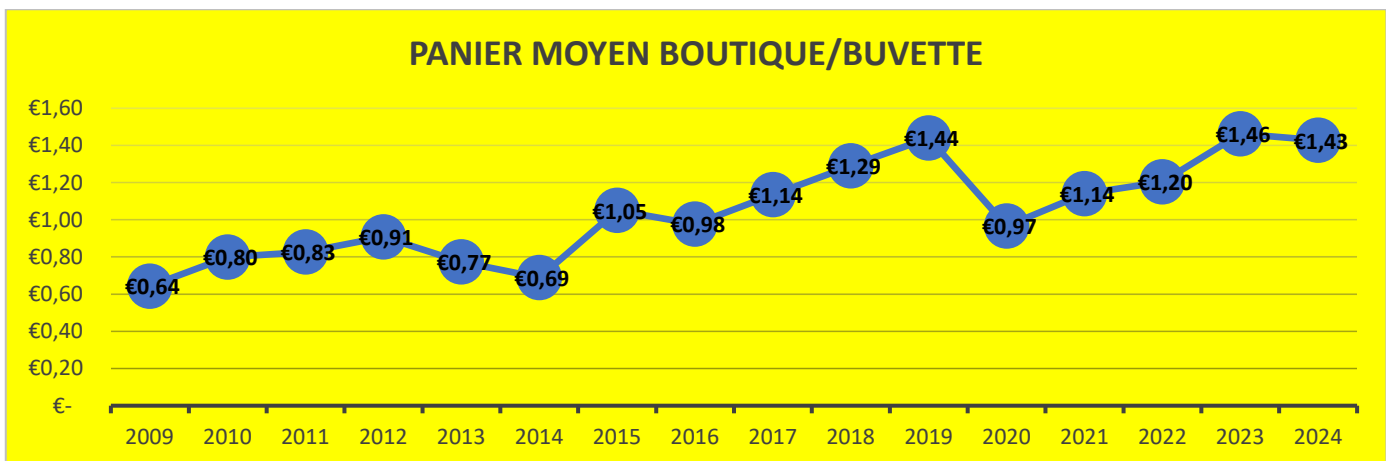
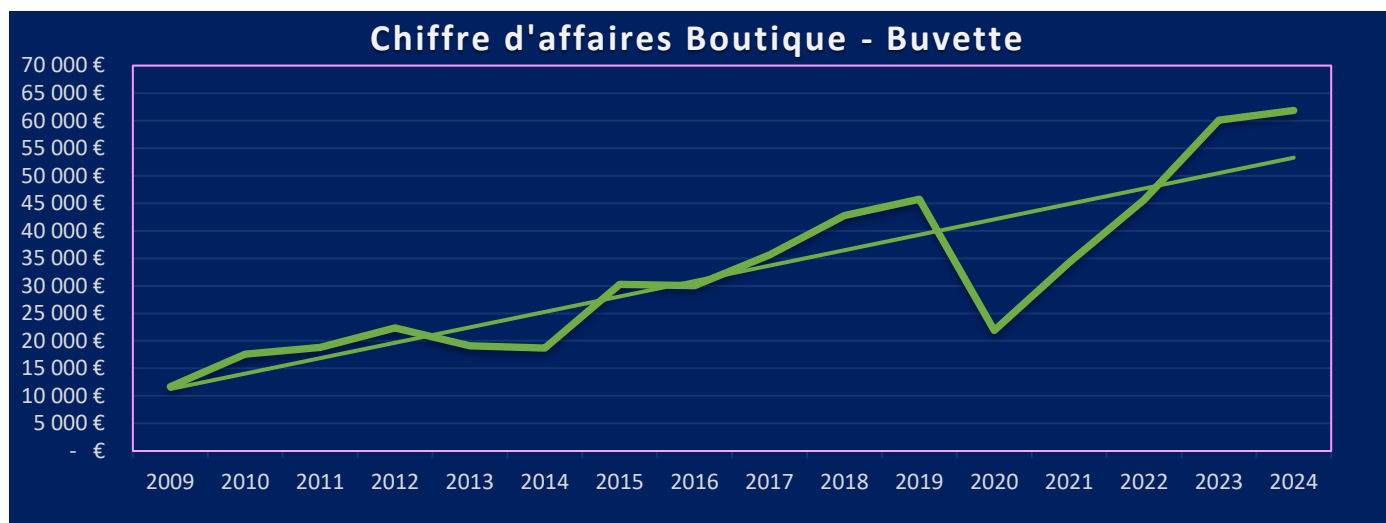
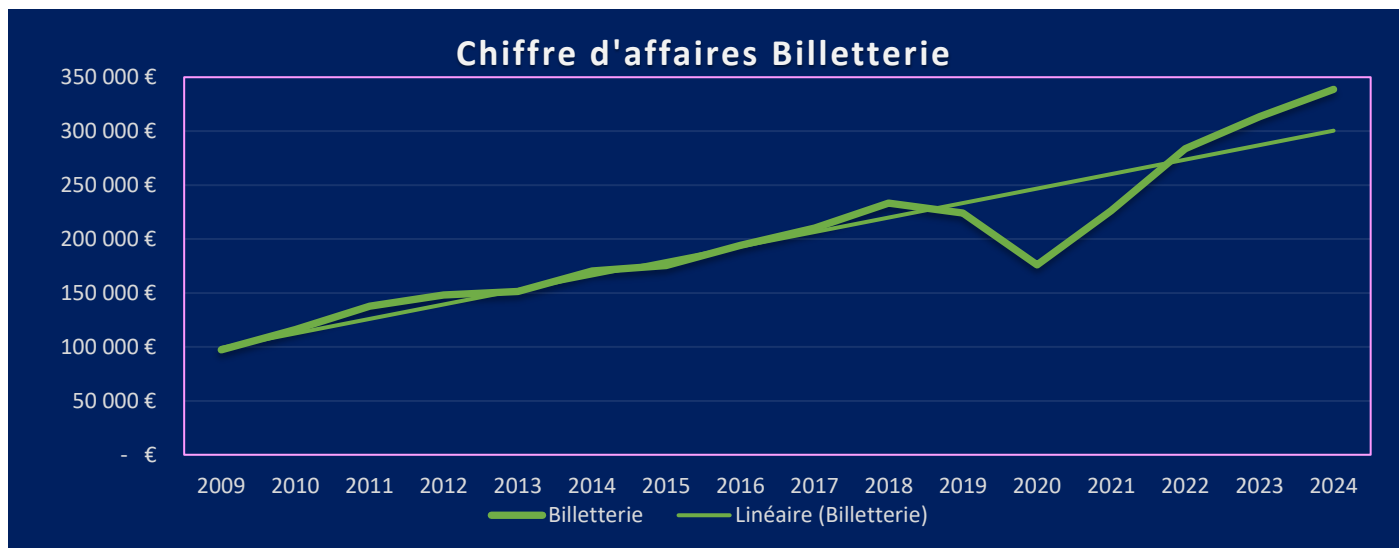
	2022	2023	2024	Evolution entre 2023 et 2024
CA total HT (avec prestations diverses)	342 206 €	381 888 €	405 214 €	+ 6 %
CA billetterie	283 714 €	313 484 €	338 746 €	+ 8 %
CA boutique & buvette	45 594 €	60 063 €	61 849 €	+ 3 %
Part de la boutique/Total des ventes	13.33 %	15.72 %	15.26 %	- 3 %

On constate en 2024 une hausse significative du chiffre d'affaires total (+ 6 %) et de la billetterie (+ 8 %) par rapport à 2023. Cela est à mettre en corrélation avec la hausse de la fréquentation d'une part et à la hausse des prestations annexes tels que les shootings et tournages et les locations de site pour des événements d'entreprise.

Les achats boutique et buvette ont augmenté légèrement (+ 3 %). Une vraie démarche commerciale a été mise en place depuis 2023 grâce à l'arrivée d'une nouvelle équipe plus concernée et professionnelle.

En revanche la part de la boutique sur les ventes globales est en léger recul par rapport à 2023. Ce sont des ventes additionnelles non négligeables.

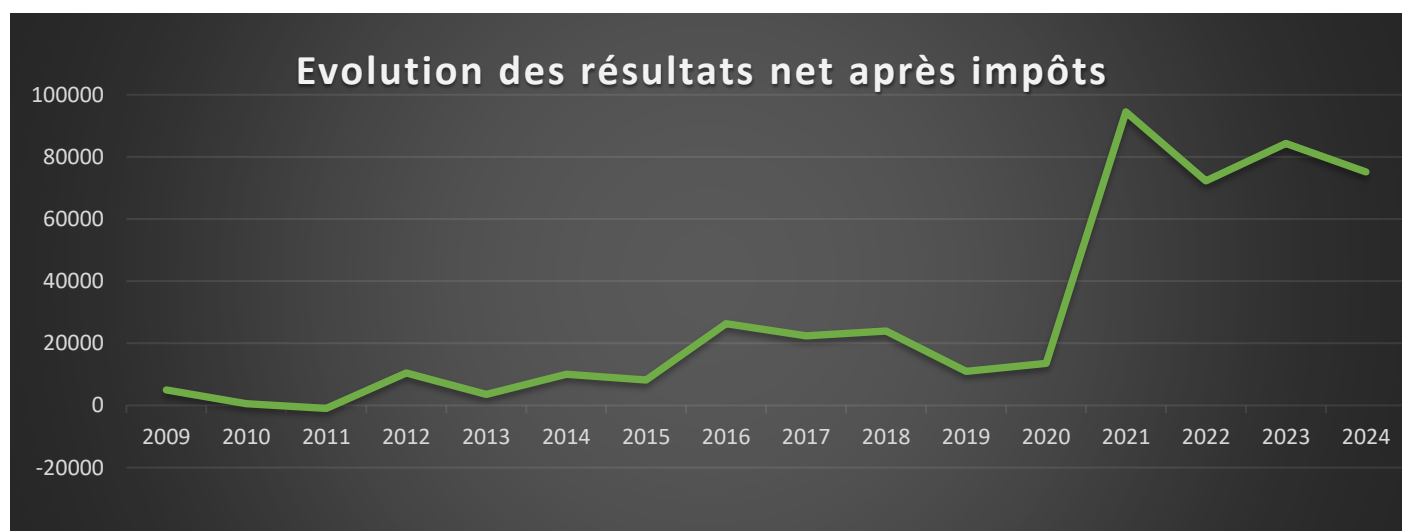
Le panier moyen global augmente doucement mais sûrement passant de 9.09 € à 9.25 € alors que le panier boutique/buvette est en léger recul, de 1.46 € à 1.43 €. C'est tout à fait logique car l'augmentation du CA de la boutique n'est pas aussi importante que la hausse de la fréquentation et que la tendance générale inflationniste ne permet pas un développement des achats annexes. En somme, les visiteurs achètent moins de produits « coup de cœur » après la visite.



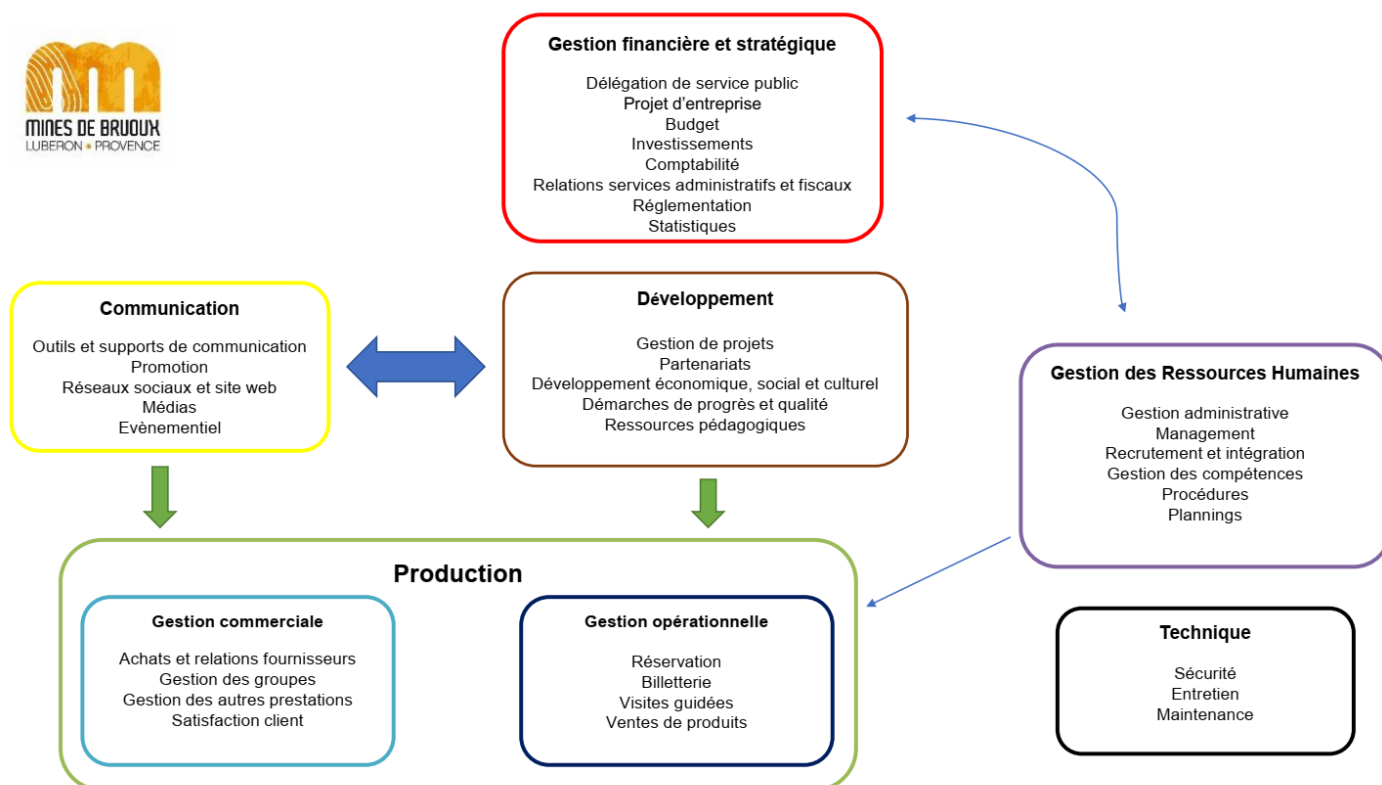
2.2 Analyse financière

	2022	2023	2024	Evolution entre 2023 et 2024
Total des produits d'exploitation	355 956 €	385 905 €	405 214 €	+5 %
Total des charges d'exploitation	250 070 €	272 045 €	303 738 €	+ 11.6 %
Résultat d'exploitation avant impôt	105 887 €	113 860 €	106 695 €	- 6.3 %
Part de la masse salariale/charges d'exploitation	70 %	54 %	67.5 %	+ 25 %
Taux de masse salariale (Masse salariale/CA)	51 %	39 %	50 %	+ 28.2 %

En 2024, les produits d'exploitation ont augmenté de 5 % mais dans le même temps les charges d'exploitation également de 11.6 % notamment à cause d'une hausse de la masse salariale (CDI de l'adjointe sur toute l'année, des contrats démarrant en mars en remplacement des aides de France Travail sur cette période et une augmentation des salaires). La part de la masse salariale sur l'ensemble des charges représente presque 70 %. La masse salariale correspond à 50 % du CA. Ainsi le résultat est en léger recul de -6.3 %.



3 Gestion des Ressources Humaines



L'effectif d'Arcano représente 4.9 équivalents temps plein (4.5 ETP en 2023). L'équipe de 2023 est presque toute revenue en 2024 avec un remplacement et un renfort en plus.

L'entreprise a bénéficié d'un accompagnement appui-conseil collectif et individuel mené par le cabinet Itaque et financé par l'AFDAS afin de travailler sur l'organisation de l'équipe, la montée en compétence ainsi que la prise de fonction de manager de l'adjointe de direction.

Arcano a également participé aux travaux de l'Agence Nationale pour l'Amélioration des Conditions de Travail (ANACT) et a été pris en référence à l'échelle régionale pour le tourisme au sujet de la Qualité de Vie et Conditions de Travail (QCVT).

4 Développement Durable des Mines de Bruoux

Arcano a mis en place au fil des années des démarches de progrès en lien avec sa vocation de promotion du patrimoine industriel du Pays d'Apt.

Ainsi, les Mines de Bruoux sont engagées dans de nombreuses démarches au service de son développement et de celui du territoire. Ces actions s'articulent autour d'une mission principale : valoriser le patrimoine local tout en ayant un impact économique, social et environnemental positif. Cela se traduit par une forte implication dans les projets structurants à l'échelle du Département, du Parc naturel régional du Luberon et de la Communauté de Communes du Pays d'Apt.

4.1 Dimension économique

4.1.1 Développement commercial

Arcano est impliquée dans de nombreux partenariats commerciaux : avec les opérateurs de l'ocre (Ogres de France et ôkhra), le réseau Provence Escapades, Vaucluse Provence Attractivité (Pass Provence), le réseau Bienvenue en Provence (entrée en 2022), Initiative Terre de Vaucluse, les offices de tourisme du Pays d'Apt et de Cavaillon, des hébergeurs, des agences de voyage réceptives ou tour-opérateurs, des prestataires de service locaux, des associations, des sociétés de production audiovisuelles et des entreprises pour des prestations « events » (Delta Plus,...).

4.1.2 Politique d'achats

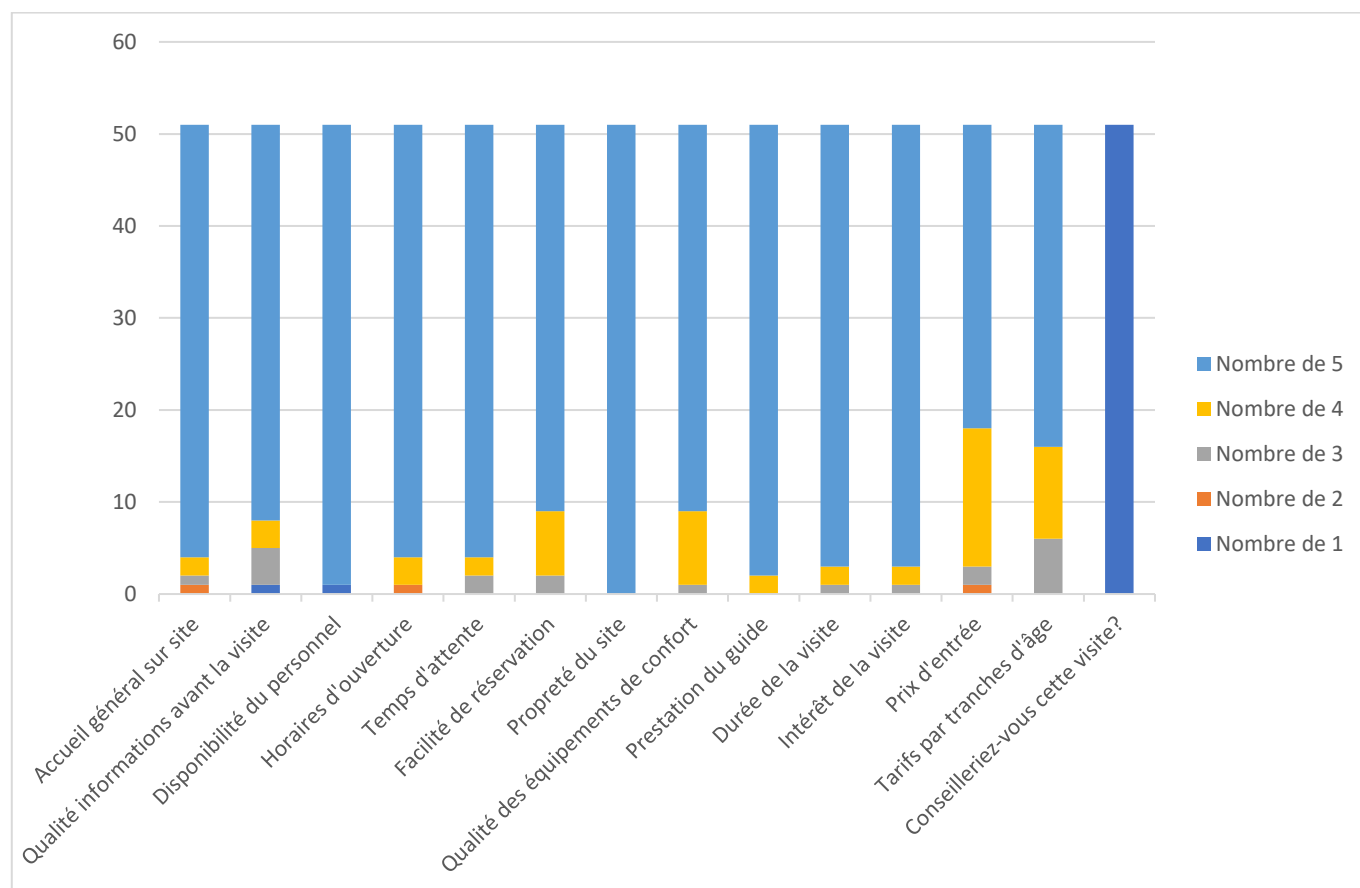
Arcano développe depuis sa création une politique d'achats basée sur des produits locaux, en circuits courts de proximité pour la boutique ainsi que sur des prestataires du territoire pour ce qui concerne ses besoins pour le fonctionnement de l'entreprise (matériel, communication...). On trouve en boutique des boissons locales (bières Ocria et vins Sylla, Daumas, Aureto...), des pigments et des peintures (Ogres de France et Coopérative des Couleurs), de l'artisanat du Luberon (Les Agnès, Les Délices du Luberon, ESAT la Roumanière, Aujoras, Miel de Saignon, Boucles d'Ocre, Pierre de Provence à Gault, ...), une bibliothèque spécialisée, et une gamme de produits originaux estampillés « Mines de Bruoux » (bijoux, jouets, goodies, palettes...) en partie fabriqués par l'ESAT de Tourville. La boutique, avec un espace de vente extrêmement limité, fonctionne comme une vitrine du territoire, une porte d'entrée pour les visiteurs qui souhaitent aller plus loin dans la découverte de nos savoir-faire.

4.1.3 Démarches qualité et satisfaction client

Depuis sa création Arcano a fait preuve de son engagement au service des visiteurs mais aussi de la bonne image du territoire, en défendant des valeurs d'accueil et de convivialité, et en travaillant pour améliorer encore la qualité de ses prestations. Ainsi, les Mines de Bruoux sont labellisées Qualité Tourisme depuis 2014 (renouvellement obtenu en 2019) et ont la marque Valeurs des Parcs naturels régionaux depuis 2013 (renouvellement en 2025). Au-delà des distinctions, cela permet, à travers des référentiels et des plans d'actions, de travailler à l'amélioration continue des performances de l'entreprise, aussi bien sur l'organisation, le management environnemental, les prestations et bien d'autres aspects du fonctionnement de la structure.

Par ailleurs, les Mines de Bruoux sont « site d'excellence 2024 » sur Trip Advisor avec 1596 avis, et 4.6 étoiles / 5 sur Google avec 2971 avis.

Depuis 2013, Arcano a mis en place une enquête de satisfaction auprès de sa clientèle, et depuis 2021 par QR code. Sur 51 répondants en 2024, 51 conseilleraient la visite.



4.2 Dimension territoriale

Arcano est représentée dans différentes instances ou structures du territoire par l'intermédiaire du gérant. Ainsi Driss Hassaïne est membre du conseil d'administration d'ôkhra et de Vélo Loisir Provence. Il est également le représentant des sites touristiques au conseil d'exploitation de l'Office de Tourisme Intercommunale du Pays d'Apt Luberon.

Arcano participe également aux commissions Valorisation des territoires, Valeurs des Parcs, Géopark et Espaces Valléens du Parc naturel régional du Luberon, ainsi qu'aux différents travaux proposés par Vaucluse Provence Attractivité (VPA)

En tant que gestionnaire de site, Arcano est associée à la réflexion globale et aux travaux de l'OGS, et est régulièrement consulté afin de donner un avis technique dans les différents groupes de travail.

4.3 Dimension sociale

Arcano a depuis 2015 (renouvellement en 2020) l'agrément d'Entreprise Solidaire d'Utilité Sociale (ESUS) délivrée par la Préfecture de Vaucluse. Cela vient récompenser les démarches de l'entreprise en faveur des publics vulnérables, de la préservation et du développement du lien social, de l'éducation à la citoyenneté, du développement durable, de la transition énergétique, et de la promotion culturelle. Ainsi, Arcano, malgré son statut de Sarl, fait partie intégrante de l'Economie Sociale et Solidaire.

L'entreprise essaye modestement et discrètement d'apporter un soutien localement à certaines structures notamment les ESAT (achats, visites guidées, taxe d'apprentissage...) et associations d'accueil des publics handicapés ou empêchés en proposant des visites gratuites ou à des tarifs symboliques. De plus, de nombreuses places sont offertes aux associations pour leurs tombolas. Les Gargassiens de moins de 18 ans bénéficie de la gratuité toute l'année et les adultes d'un tarif spécial à 2 euros.

4.4 Dimension environnementale

La société Arcano, œuvre autant que faire se peut à la mise place d'un management environnemental à travers sa politique d'achats locaux, l'utilisation de produits d'entretien et de consommable écolabellisés, le tri des déchets, l'utilisation d'énergies renouvelables à travers son fournisseur d'électricité Enercoop, la mise en place de process de maîtrise des énergies dans l'équipe et la sensibilisation à la fragilité de l'écosystème du territoire dans les visites. En partenariat avec le PNR Luberon des actions de protection et de sensibilisation ont été mises en place sur les chiroptères.

La liste n'est pas exhaustive et il y a bien sûr une marge de progression importante.

4.5 Dimension culturelle et sportive

A la belle saison, les Mines s'animent au rythme des spectacles et des animations sportives et culturelles.

Spectacles de l'ACMB :

- Danse sous les étoiles avec le CAD de Thiphaine Appelhans, 4 danseurs de l'Opéra de Paris et 2 danseurs du Ballet Preljocaj.
- Le Ballet junior Preljocaj est venu interpréter Paysage après la bataille, une création d'Angelin Preljocaj.
- Le théâtre avec Cyrano par la compagnie du TRAC de Beaumes de Venise.
- Le concert à 2 pianos avec plusieurs virtuoses.
- La soirée cinéma avec WEST SIDE STORY de Steven Spielberg.

Il faut ajouter à cela les 4 concerts « mardi de l'été » proposés par le service culturel de la Mairie de Gargas.

Également en 2024 :

- 26 mai : Fête de l'écologie du Pays d'Apt-Luberon.
- 21 et 22 septembre : Journées Européennes du Patrimoine
- 28 et 29 septembre : Ride and Trail in Ocre, événement sportif majeur du massif des ocre
- 2 et 3 novembre : Destination X, émission de la BBC

5 Communication

5.1 Médias et Réseaux sociaux

Les Mines de Bruoux sont présentes sur les réseaux sociaux (2295 followers sur Instagram et 3100 followers et 3100 j'aime sur la page Facebook) et ont eu une couverture médiatique importante au niveau régional (JT France 3 Provence-Alpes et Vaucluse Matin) et national (JT France 2).

De plus les Mines de Bruoux sont visibles dans le Petit Futé, le Guide du Routard, Lonely Planet et le Guide Hachette.

5.2 Dossier de presse

Cliquez + Ctrl sur le dossier de presse 2025 pour le télécharger.



6 Rapport technique

6.1 Le bâtiment

Les divers éléments structurants du bâtiment continuent leur dégradation. La problématique est maintenant entre les mains du délégant qui a été informé en temps et en heure des problèmes structurels du bâtiment par le délégataire. Lors des fortes pluies l'accueil du public est particulièrement compliqué car l'eau forme des flaques dans la courive, à l'entrée du site et même parfois dans les locaux.



6.2 Les parkings

Le revêtement du parking 1 est dans un état critique. Les véhicules se garent n'importe comment dû à l'absence de marquage au sol. La circulation est parfois anarchique et les visiteurs stationnent dans les abords du massif ou devant le site (cf photo). Le parking 1 est rapidement saturé en haute saison malgré le délestage du parking 2. Les incivilités et les intrusions dans les galeries « sauvages » par le parking sont légion. Le parking 2 est régulièrement squatté car la barrière ferme mal et ne tient pas. L'équipe d'Arcano nettoie régulièrement des quantités importantes d'immondices.

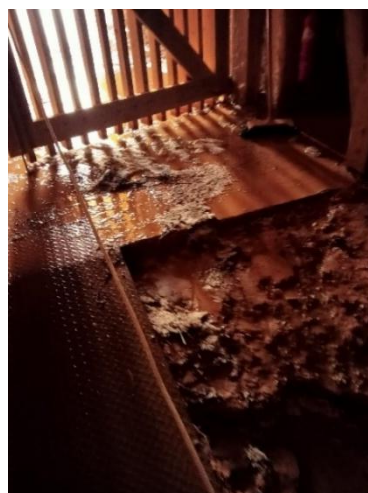


6.3 Les galeries

L'entrée des galeries pose un certain nombre de problèmes lorsqu'il y a de l'orage en termes de sécurité. Le regard se bouche ou bien l'eau passe par-dessus à cause des aiguilles de pin. De plus, il y a régulièrement de la chute de minerai (cuirasse ferrugineuse) d'où l'intérêt de purger la falaise tous les 2 ou 3 ans.



Des éclairages supplémentaires ont été installés pour la sécurité du public dans les galeries et des problèmes sur les équipements électriques sont fréquents en raison de l'humidité notamment.



6.4 L'esplanade et le théâtre de verdure

Le revêtement extérieur du site (coursive, zone de pique-nique, entrée du site, esplanade, théâtre de verdure) continue de se dégrader de façon importante. Le sable libéré est entraîné par les eaux de ruissellement et va combler le bassin de rétention des eaux dans les galeries.

6.5 Les espaces verts

La Sarl Arcano et la Mairie de Gargas gèrent en collaboration les espaces verts pour l'entretien et les OLD, conditions sine qua non à l'ouverture du site en été. L'invasion de robiniers est un véritable danger pour la biodiversité et la fermeture des paysages. Sans un travail de dessouchage ou de traitement de fond, le problème va empirer inexorablement.



6.6 Les contrôles

Les contrôles extincteurs (Sécuriforce), électricité (Véritas), téléphonie (ASAP télécom) et géotechnique (Inéris) ont été effectués en 2024.

6.7 Le risque incendie

Les Mines de Bruoux sont un ERP de catégorie 5 et de type Y. Le site est depuis 2024 en site dérogatoire. Une procédure a été mise en place en cas de risque très sévère ou extrême (baisse de la jauge, gestion des parkings et des flux, sensibilisation...). Les informations sont vérifiées tous les soirs du 15 juin au 15 septembre sur le site de la Préfecture.

6.8 Divers

Pendant une quinzaine de jours en août (à partir du mardi 13), les Mines de Bruoux ont subi une coupure d'internet et de téléphone (pas de logiciel de caisse et de réservation, pas de possibilité de joindre l'accueil pour réserver et pas de TPE pour les cartes bancaires). Le prestataire Orange nous a indiqué que c'était un problème de câble de la fibre. Cette situation a été particulièrement difficile à vivre. Cela constitue un préjudice important pour l'entreprise et pour les visiteurs, malgré la réactivité de l'équipe et une réorganisation efficace de la production.

7 Annexes

7.1 Comptes annuels 2024

BILAN ACTIF

SARL ARCANO

Du 01/01/2024 au 31/12/2024

ACTIF	Valeurs nettes au 31/12/24	Valeurs nettes au 31/12/23	Variation	
			en valeur	en %
Capital souscrit non appelé				
ACTIF IMMOBILISÉ				
Immobilisations incorporelles				
Frais d'établissement				
Frais de développement				
Concessions, brevets et droits similaires	2 780	2 780		
Fonds commercial (1)				
Autres immobilisations incorporelles				
Immobilisations incorporelles en cours				
Avances et acomptes				
Immobilisations corporelles				
Terrains				
Constructions				
Installations tech., matériel et outillag. indus				
Autres immobilisations corporelles	179	484	-305	-63
Immobilisations corporelles en cours				
Avances et acomptes				
Immobilisations financières (2)				
Participations	200	200		
Créances rattachées à des participations				
Titres immobilisés/activité de portefeuille				
Autres titres immobilisés				
Prêts				
Autres immobilisations financières	36 558	35 333	1 225	3
TOTAL ACTIF IMMOBILISÉ	39 717	38 797	920	2
ACTIF CIRCULANT				
Stocks et en-cours				
Matières premières et autres approv.				
En cours de production (biens et services)				
Produits intermédiaires et finis				
Marchandises	9 245	4 982	4 262	86
Avances et acomptes versés sur commandes				
Créances (3)				
Créances clients et comptes rattachés (3)	2 205		2 205	
Personnel et comptes rattachés (3)	130		130	
Créances fiscales et sociales (3)	6 081	986	5 095	517
Autres créances (3)	4 890	709	4 181	590
Débiteurs divers (3)				
Capital souscrit - appelé non versé				
Valeurs mobilières de placement				
Actions propres				
Autres titres				
Instruments de trésorerie				
Disponibilités	159 770	91 246	68 524	75
Charges constatées d'avance(3)		150	-150	-100
TOTAL ACTIF CIRCULANT	182 321	98 073	84 248	86
Charges à répartir sur plusieurs exercices				
Primes remboursement des emprunts				
Ecart de conversion actif				
TOTAL ACTIF GÉNÉRAL	222 038	136 870	85 169	62

(1) Dont droit au bail

(2) Dont à moins d'un an (brut)

(3) Dont à plus d'un an (brut)

BILAN PASSIF

SARL ARCANO

Du 01/01/2024 au 31/12/2024

PASSIF	Valeurs au 31/12/24	Valeurs au 31/12/23	Variation	
			en valeur	en %
CAPITAUX PROPRES				
Capital (dont versé : 12 000)	12 000	12 000		
Primes d'émission, de fusion, d'apport				
Écarts de réévaluation				
Écart d'équivalence				
Réserves				
Réserve légale	1 200	800	400	50
Réserves statutaires ou contractuelles				
Réserves réglementées				
Autres réserves	83 865		83 865	
Report à nouveau		-10	10	100
Résultat de l'exercice (bénéfice ou perte)	75 196	84 275	-9 079	-11
SITUATION NETTE	172 261	97 065	75 196	77
Subventions d'investissement				
Provisions réglementées				
TOTAL CAPITAUX PROPRES	172 261	97 065	75 196	77
AUTRES FONDS PROPRES				
Produit des émissions de titres participatifs				
Avances conditionnées				
TOTAL AUTRES FONDS PROPRES				
PROVISIONS				
Provisions pour risques				
Provisions pour charges				
TOTAL PROVISIONS				
DETTES (1)				
Emprunts obligataires convertibles				
Autres emprunts obligataires				
Empr. et dettes aup. des établiss. de crédit (2)				
Emprunts et dettes financières diverses (3)				
Avances et acptes recus sur cdes en cours				
Dettes fournisseurs et comptes rattachés	21 505	25 132	-3 628	-14
Dettes fiscales et sociales	28 273	14 672	13 601	93
Dettes immobilisations et comptes rattachés				
Autres dettes				
Instruments de trésorerie				
Produits constatés d'avance				
TOTAL DETTES	49 778	39 805	9 973	25
Ecarts de conversion passif				
TOTAL PASSIF GÉNÉRAL	222 038	136 870	85 169	62

(1) Dont à plus d'un an

(1) Dont à moins d'un an

49 778

39 805

(2) Dont concours bancaires courants et soldes crédit. de banques

(3) Dont emprunts participatifs

COMPTE DE RÉSULTAT

SARL ARCANO

Du 01/01/2024 au 31/12/2024

	Du 01/01/24 Au 31/12/24	% CA	Du 01/01/23 Au 31/12/23	% CA	Variation	
					en valeur	en %
Produits d'exploitation (1)						
Ventes de marchandises	49 700	12	41 149	11	8 551	21
Production vendue (biens et services)	355 514	88	340 740	89	14 774	4
Montant net du chiffre d'affaires	405 214	100	381 889	100	23 325	6
Production stockée	4 262	1			4 262	
Production immobilisée						
Subventions d'exploitation						
Reprises sur provisions (et amortissements), transferts de charges	947		3 878	1	-2 931	-76
Autres produits	10		139		-129	-93
TOTAL DES PRODUITS D'EXPLOITATION	410 433	101	385 906	101	24 527	6
Charges d'exploitation (2)						
Achats de marchandises	33 273	8	28 999	8	4 274	15
Variation de stocks			414		-414	-100
Achats de matières premières et autres approvisionnements	2 609	1	2 840	1	-231	-8
Variation de stocks						
Autres achats et charges externes	34 342	8	38 403	10	-4 061	-11
Impôts, taxes et versements assimilés	3 129	1	3 356	1	-227	-7
Salaires et traitements	171 889	42	148 143	39	23 747	16
Charges sociales	33 165	8	21 645	6	11 520	53
Dot. aux amortissements et dépréciations						
Sur immobilisations : dot. aux amorts	305		713		-408	-57
Sur immobilisations : dot. aux dépréc.						
Sur actif circulant : dot. aux dépréc.						
Dotations aux provisions						
Autres charges	25 026	6	27 532	7	-2 507	-9
TOTAL DES CHARGES D'EXPLOITATION	303 738	75	272 045	71	31 692	12
RÉSULTAT D'EXPLOITATION	106 695	26	113 861	30	-7 166	-6
Quotes-parts de résultat sur opérations faites en commun						
Bénéfice ou perte transférée						
Perte ou bénéfice transféré						

(1) Dont produits afférents à des exercices antérieurs
(2) Dont charges afférentes à des exercices antérieurs

COMPTE DE RÉSULTAT - SUITE

SARL ARCANO

Du 01/01/2024 au 31/12/2024

	Du 01/01/24 Au 31/12/24	% CA	Du 01/01/23 Au 31/12/23	% CA	Variation	
					en valeur	en %
Produits financiers						
De participation (3)						
Autres valeurs mob. créances d'actif immo. (3)	15		15			
Autres intérêts et produits assimilés (3)						
Reprises sur prov., dépréciations, transferts						
Différences positives de change						
Produits nets sur cession de valeurs mobilières de placement						
TOTAL DES PRODUITS FINANCIERS	15		15			
Charges financières						
Dot. amortissements, dépréc., prov.						
Intérêts et charges assimilées (4)						
Différences négatives de change						
Charges sur cession de valeurs mobilières de placement						
TOTAL DES CHARGES FINANCIÈRES						
RÉSULTAT FINANCIER	15		15			
RÉSULTAT COURANT avant impôts	106 710	26	113 876	30	-7 166	-6
Produits exceptionnels						
Sur opérations de gestion						
Sur opérations en capital						
Reprises sur provisions, dépréciations, transfert de charges						
TOTAL DES PRODUITS EXCEPTIONNELS						
Charges exceptionnelles						
Sur opérations de gestion			1 132		-1 132	-100
Sur opérations en capital						
Dot. amortissements, dépréciations, prov.						
TOTAL DES CHARGES EXCEPTIONNELLES			1 132		-1 132	-100
RESULTAT EXCEPTIONNEL			-1 132		1 132	100
Participation des salariés aux résultats						
Impôt sur les bénéfices	31 514	8	28 469	7	3 045	11
TOTAL DES PRODUITS	410 448	101	385 921	101	24 527	6
TOTAL DES CHARGES	335 252	83	301 646	79	33 605	11
Bénéfice ou Perte	75 196	19	84 275	22	-9 079	-11

(3) Dont produits concernant les entités liées

(4) Dont intérêts concernant les entités liées



MINES DE BRUOUX
LUBERON * PROVENCE



CONTACTS PRESSE

+ 33 (0) 4 90 06 22 59

accueil@minesdebruoux.fr



#minesdebruoux



mines_de_bruoux



Mines de Bruoux

© 2025 Mines de Bruoux - Responsable de la rédaction : Driss HASSAINE

